

## Rapport 1/2017 KJSF

### Uttesting av nyutviklet KvalvikBait agn utviklet for røye (*Salvelinus alpinus*)

#### Av: Kitdal Jeger og Sportsfiske Forening (KJSF)

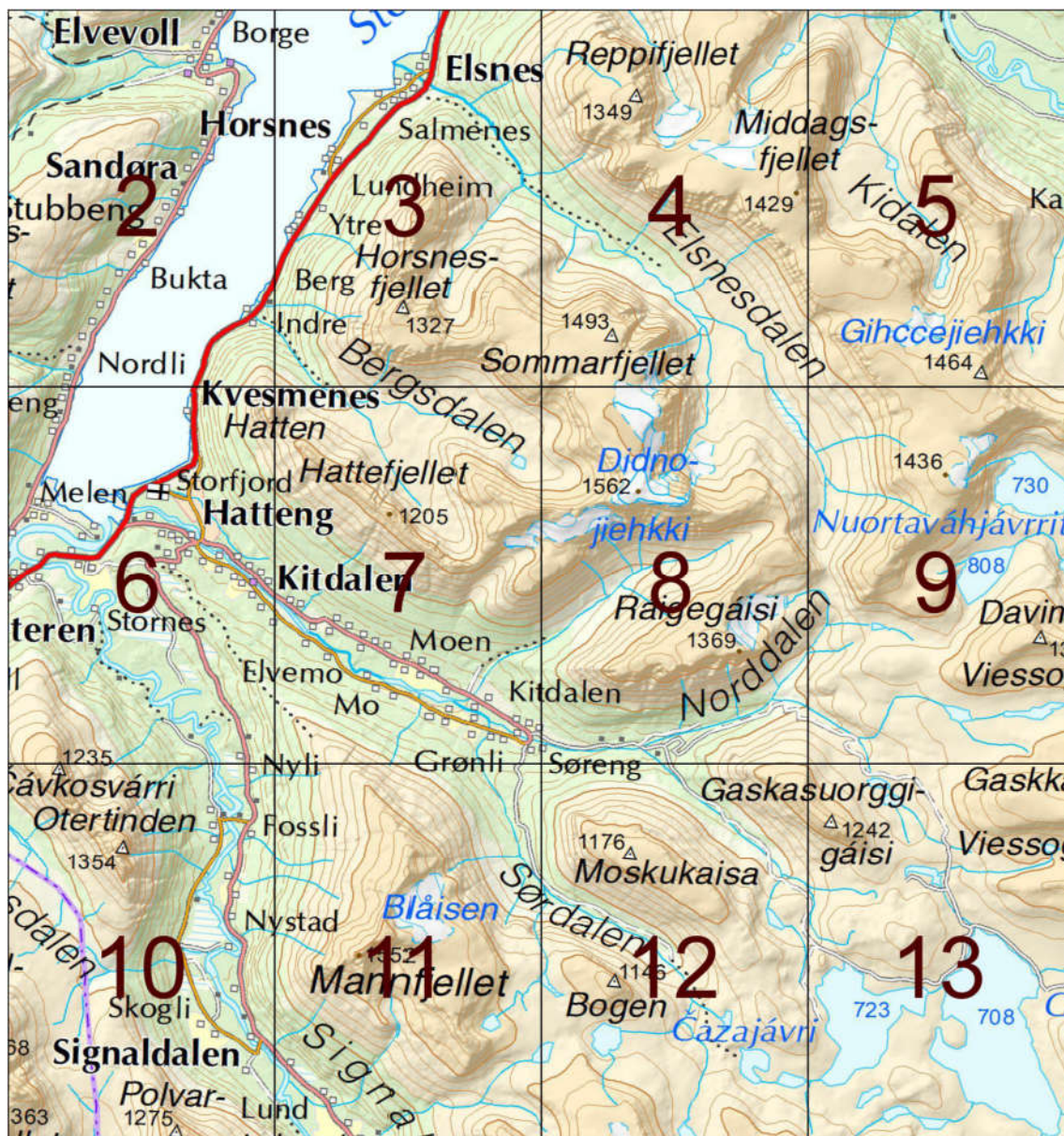
Navn på organisasjon: <b>Kitdal Jeger- og Sportsfiske Forening (KJSF)</b>	Kontaktperson: Odd Geir Fagerli	
Adresse: Kitdal	Postnr.:9046	Poststed: Oteren
E-post: kjsf71@gmail.com		
Organisasjonsnummer (iht Brønnøysundregisteret): 993288926		
Oppdragsgiver: Kvalvik Bait , E-post: Svein Kvalvik: sveinkv@gmail.com		
Adresse: SIVA Innovasjonssenter, Sykehusveien 23	Boks: 6415	Poststed: 9294 Tromsø

### Bakgrunn

Kvalvik Bait (<http://www.kvalvikbait.no/>) er et firma som har utviklet sportsfiskerkrem med luktstoffer som tiltrekker ulike fiskearter basert på restråstoffer fra havet. Kvalvik Bait kontaktet Kitdal Jeger og Sportsfiske Forening (KJSF) våren 2017, for å få testet ut et nyutviklet røyeagn. KJSF er en av Norges mest erfarne foreninger med kultivering av «overbefolket» røyevatn med over 30 års erfaring.

## Område

Forsøkene ble gjennomført i Storfjord kommune i Troms. Vatnet som ble valgt heter Cazajavri (rute 13) på ca. 2 km<sup>2</sup> som ligger 723 moh, hvor røye (*Salvelinus alpinus*) er eneste fiskeart (Bilde 1)



Bilde 1. Kart som viser plassering av Cazajavri

## Material og metode

Forsøksfisket startet i uke 11 hvor det ble boret 6 hull på 80 cm i diameter (Bilde 2). For å unngå lukt interaksjoner mellom agnene ble 3 hull plassert i hver sin bukt, med et nes imellom. For å korrigere for geografiske forskjeller byttet agnene plass hver uke.



*Bilde 2 Viser borerigg som ble benytte til å bore hull til teinene.*

For å fange røya ble det benytte spesialutviklede teiner som fanger røye i størrelses klasse 10 til 20 cm (10- 100 gram). Det er ikke ønskelig å fange større røyer da disse kan spise opp de minste røyene og påvirke fangstresultatene. Tidligere forsøk har vist at slike røyeteiner er svært effektive og slipper i svært liten grad ut røyer. Bilde 3 viser røyeteine som ble benyttet.



*Bilde 3 røyeteiner klar for å sette*

Det ble benyttet to typer agn i forsøkene; 1) Kvalvik Bait sitt nyutviklede agn som hadde en diameter på 5 cm og høyde på 3 cm (vekt 70 g) ( bilde 4). Som kontroll agn ble det benyttet agn bestående av småreker (200 g) satt inn i en preforert pose for at lukten skulle slippe ut og sikre at røya ikke spiste opp agnet.



*Bilde 4. Kvalvik Bait røye agn etter en uke i ei røye teine.*



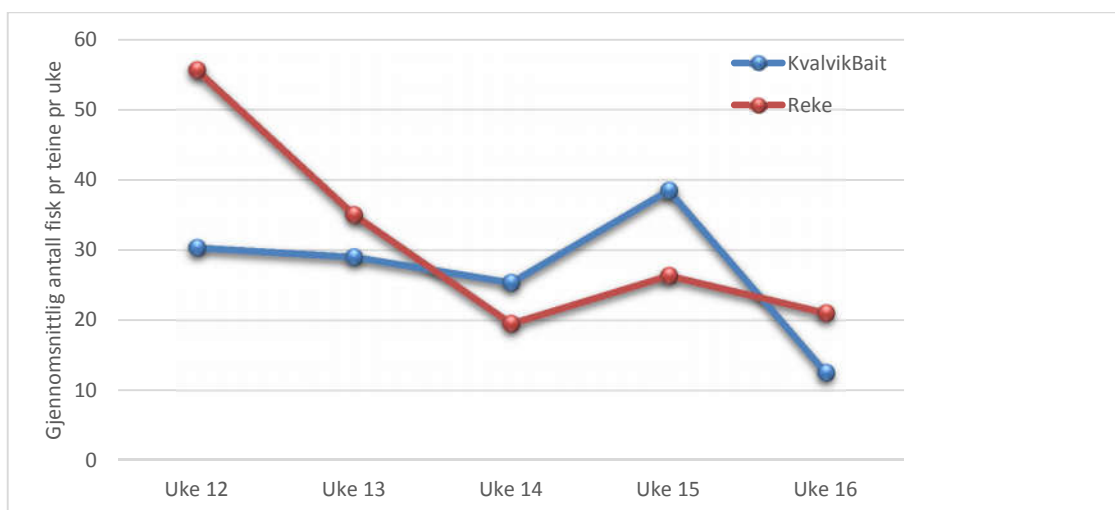
For hver trekking ble det registrert antall røyer i samtlige teiner (Bilde 5)



Bilde 5 Registrering av antall røyer fanget pr teine.

## Resultater

Gjennomsnittlig fangst per teine er oppsummert i figur 1. Som det fremgår av figur 1 var fangstene tilnærmet lik over tid. Gjennomsnittsfangsen pr teine med KvalvikBait var 27,4 ( $\pm 17.9$  S.D) mot 32,2 ( $\pm 28.3$  S.D) røyer for kontroll agn (reke). Det ble ikke funnet signifikant forskjell i fangsteffektivitet mellom KvalvikBait og reke (ANOVA,  $P=0,61$ ). Med andre ord fanger begge agnene like godt.



Figur 1. Gjennomsnittsfangst ved bruk av KvalvikBait og reke pr teine i fra uke 12 til 16.

## KJSF sin vurdering av KvalvikBait

Det kunstige agnet var både mindre, enklere og mer praktisk å bruke sammenliknet med reke (Bilde 6). Videre holdt agnet seg fysisk godt selv etter 1 ukes fiske. KvalvikBait hadde mye restlukt igjen selv etter en uke. Det var tydelig bitemerker i agnet som er tegn på at røya hadde spist av KvalvikBait, noe som tyder på at røya liker agnet. KJSF kommer i fremtiden til å benytte seg at dette agnet for fangst av røye, da det ikke krever mye plass, kan oppbevares i romtemperatur. Videre er agnet basert på restråstoff og er dermed et mere bærekraftig agn en for eksempel reke.



Bilde 6. Fornøyd medlem av KJSF etter bruk av KvalvikBait røye agn.